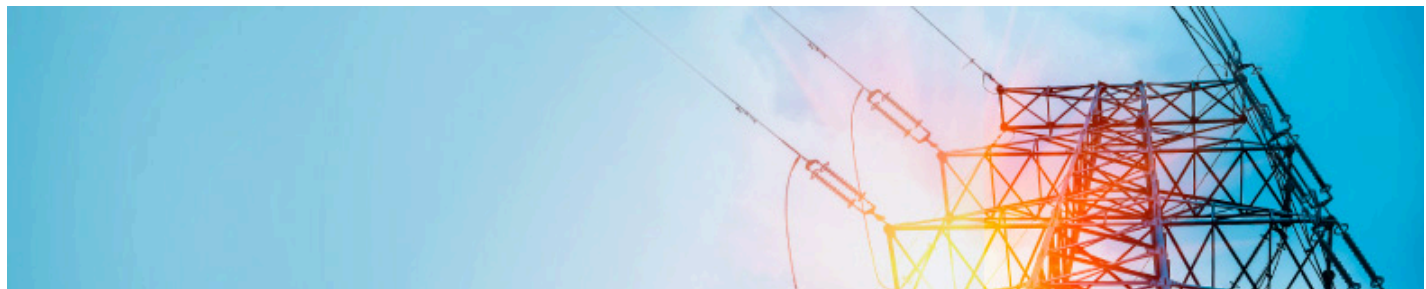


03.02.2025

Зарядись!



Специализированное издание для профессионалов энергетической отрасли

Внесены изменения по вопросам дистанционного управления

Изображение с ресурса [freepik.com](https://www.freepik.com)

Приказом Минэнерго России от 09.12.2024 № 2398 внесены изменения в некоторые акты Минэнерго России по вопросам дистанционного управления из диспетчерских центров субъекта оперативно-диспетчерского управления в электроэнергетике и его организации.

В частности, изменения внесены в:

- Правила разработки и применения графиков аварийного ограничения режима потребления электрической энергии (мощности) и использования противоаварийной автоматики, утвержденные приказом Минэнерго России от 6 июня 2013 г. № 290;
- Требования к обеспечению надежности электроэнергетических систем, надежности и безопасности объектов электроэнергетики и энергопринимающих установок «Правила предотвращения развития и ликвидации нарушений нормального режима электрической части энергосистем и объектов электроэнергетики», утвержденные приказом Минэнерго России от 12 июля 2018 г. № 548;
- Правила переключений в электроустановках, утвержденные приказом Минэнерго России от 13 сентября 2018 г. № 757;
- Методические указания по технологическому проектированию гидроэлектростанций и гидроаккумулирующих электростанций, утвержденные приказом Минэнерго России 16 августа 2019 г. № 857;

— Методические указания по технологическому проектированию тепловых электростанций, утвержденные [приказом Минэнерго России от 16 августа 2019 г. № 858](#);

— Правила работы с персоналом в организациях электроэнергетики Российской Федерации, утвержденные [приказом Минэнерго России от 22 сентября 2020 г. № 796](#);

— Правила ввода объектов электроэнергетики, их оборудования и устройств в работу в составе энергосистемы, утвержденные [приказом Минэнерго России от 15 января 2024 г. № 7](#).

Также Правила технической эксплуатации электрических станций и сетей Российской Федерации, утвержденные [приказом Минэнерго России от 4 октября 2022 г. № 1070](#), дополнены новой главой XLVII, устанавливающей требования к эксплуатации малых ГЭС.

Кроме того, снято ограничение срока действия Правил проведения противоаварийных тренировок в организациях электроэнергетики Российской Федерации, утвержденные [приказом Минэнерго России от 26 января 2021 г. № 27](#).

Дата вступления в силу — 08.01.2025.

Чтобы не пропустить информацию об изменениях в энергетической отрасли, воспользуйтесь сервисом [«Обзор изменений»](#) линейки систем «Техэксперт» для энергетики. В сервисе представлена важная информация о последних изменениях законодательства — отраслевые новости и изменения НПА, влияющие на работу специалистов энергетической сферы. Материалы сгруппированы по месяцам, что делает навигацию по разделу простой и понятной.

Сервис поможет специалистам оставаться в курсе изменений и подготовиться к ним заранее.

Вопрос-ответ



*Лисицкая Ольга
Сергеевна*

Вопрос:

Требуется ли эксплуатирующей организации для безопасного содержания и работы ВЛ, в соответствии с [Лесным кодексом РФ](#) для осуществления рубки в охранной зоне ВЛ, производить отвод и таксацию лесосек?

Ответ:

С учетом анализа лесного законодательства, по общему правилу, лица, использующие леса в целях строительства, реконструкции и эксплуатации линейных объектов (в том числе ЛЭП) и при этом осуществляющие рубки лесных насаждений, должны производить отвод и таксацию лесосек. В то же время, опираясь на разъяснения Рослесхоза, если рубка деревьев проводится в охранных зонах линейных объектов для целей эксплуатации соответствующих объектов, не предоставленных в пользование, то в таком случае отвод и таксация

лесосек не требуется.

Обоснование ответа:

Линии электропередачи — разновидность линейных объектов (пункт 10.1 статьи 1 Градостроительного кодекса РФ).

Пункт 3 части 1, часть 5 статьи 21 Лесного кодекса РФ допускают выборочные рубки и сплошные рубки деревьев, кустарников, лиан, в том числе в охранных зонах и санитарно-защитных зонах, предназначенных для обеспечения безопасности граждан и создания необходимых условий для эксплуатации соответствующих объектов, в том числе в целях строительства, реконструкции и эксплуатации линейных объектов.

В целях обеспечения безопасности граждан и создания необходимых условий для эксплуатации линейных объектов, в том числе в охранных зонах и санитарно-защитных зонах, предназначенных для обеспечения безопасности граждан и создания необходимых условий для эксплуатации соответствующих объектов, осуществляется использование лесов для проведения выборочных рубок и сплошных рубок деревьев, кустарников, лиан без предоставления лесных участков, установления сервитута, публичного сервитута (часть 4 статьи 45 ЛК РФ).

В соответствии с частью 1 статьи 23.3 ЛК РФ отвод и таксация лесосек проводятся в целях осуществления рубок лесных насаждений и выполнения лесосечных работ, предусмотренных статьей 23.2 ЛК РФ.

Так, на основании части 1 статьи 23.2 ЛК РФ лесосечные работы состоят из подготовительных, основных и заключительных работ, связанных с рубками лесных насаждений при осуществлении различных видов использования лесов в соответствии с главой 2 ЛК РФ, а также при проведении мероприятий по сохранению лесов.

Иными словами, если при осуществлении использования лесов (всех видов, установленных главой 2 ЛК РФ, а, значит, предполагается, в том числе при строительстве, реконструкции, эксплуатации линейных объектов — пункт 13 части 1 статьи 25 ЛК РФ) осуществляются рубки лесных насаждений, то они сопровождаются лесосечными работами, в целях проведения которых необходимо провести отвод и таксацию лесосек.

Однако необходимо учитывать также официальные разъяснения Рослесхоза, приведенные в Письме от 20.03.2023 № ИС-06-54/6021.

С учетом взаимосвязанного анализа части 1 статьи 23.2, части 1 статьи 23.3 ЛК РФ, Рослесхоз приходит к выводу о том, что лица, использующие леса не в целях заготовки древесины, но при этом осуществляющие рубки лесных насаждений, должны производить отвод и таксацию лесосек, а также составлять таксационное описание лесосеки.

Следовательно, лица, использующие леса в соответствии со статьями 43-45 ЛК РФ и осуществляющие рубки в соответствии со статьей 21 ЛК РФ, обязаны производить отвод и таксацию, а также составлять таксационное описание лесосеки.

Однако Рослесхоз делает оговорку о том, что в части, которая касается составления таксационного описания при рубке деревьев в охранных зонах и санитарно-защитных зонах, предназначенных для обеспечения безопасности граждан и создания необходимых условий для эксплуатации соответствующих объектов, не предоставленных в пользование, то в данном случае отвод и таксация лесосек и составление таксационного описания не требуется.

Таким образом, если рубка деревьев проводится в охранных зонах линейных объектов для целей эксплуатации соответствующих объектов, не предоставленных в пользование, то в таком случае отвод и таксация лесосек не требуется.

Лисицкая Ольга Сергеевна

Ссылки ведут на документы в системе «Техэксперт».

Если ссылки не активны или при переходе возникает ошибка, вероятно, вы не являетесь пользователем «Техэксперт» или у вас не настроена утилита «КАссист».

Обратитесь к представителю «Техэксперт» в вашем регионе.

© АО «Кодекс», 2025

Исключительные авторские и смежные права принадлежат АО «Кодекс».

Политика конфиденциальности персональных данных