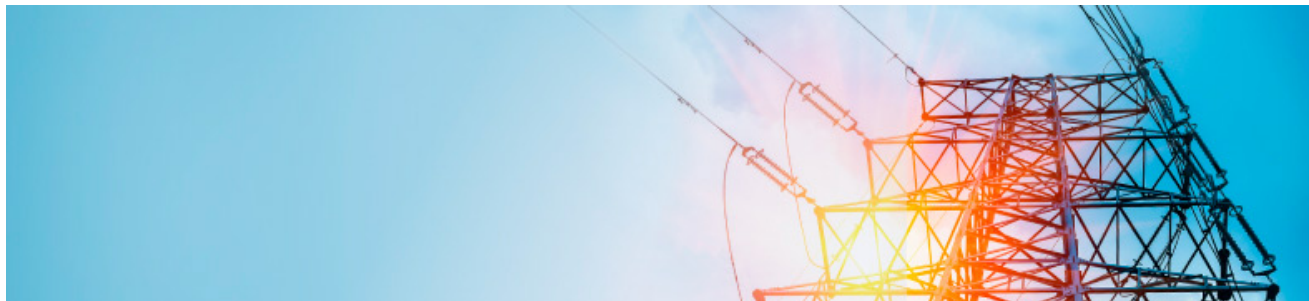


21.12.2023

# Зарядись!



**Специализированное издание для профессионалов энергетической отрасли**

---

## С Днем энергетика, коллеги!

Дорогие друзья, День энергетика традиционно отмечается в нашей стране 22 декабря. Это один из самых значимых профессиональных праздников. От вашей деятельности зависит работа промышленных предприятий, школ, больниц, а также повседневная жизнь простых обывателей.

Поздравляем вас с наступающим праздником! Пусть в этот день сердце наполнится гордостью за ваш нелегкий труд и успехи в развитии отрасли! Желаем вам удачи в работе, тепла и уюта в доме, а в душе гармонии и света! Поздравляем искренне и от души!

Получите специальный подарок ко Дню энергетика — Чек-листы мероприятий при продаже ТЭЦ или котельной! Купля-продажа тепловой электростанции или котельной — нестандартная задача, которая требует учета имеющихся рисков и ограничений еще на преддоговорном этапе. Минимизировать возможные проблемы помогут:

- чек-лист основных мероприятий в связи с продажей ТЭС;
- чек-лист основных документов и информации, необходимых для формирования договора купли-продажи ТЭС.

Основная цель материалов — оказать содействие в обеспечении юридической «чистоты» как договора купли-продажи ТЭС, так и связанных с данным договором сопутствующих сделок и других мероприятий.

Получить подарок →

А знаете ли вы?

## О порядке подтверждения локализации оборудования ТЭС в неценовых зонах оптового рынка

Утвержден порядок подтверждения локализации оборудования ТЭС в неценовых зонах оптового рынка ([Приказ Минпромторга России от 30.08.2023 N 3212](#)).



[Порядок](#)

Для получения документа, содержащего результаты проверки наличия заключений о подтверждении производства промышленной продукции на территории Российской Федерации для оборудования, эксплуатируемого по итогам реализации проектов модернизации, реконструкции или строительства генерирующих объектов тепловых электростанций, в отношении владельца генерирующего объекта проводится проверка, состоящая из двух этапов.

Заявление и документы по первому этапу должны быть представлены владельцем генерирующего объекта в Министерство промышленности и торговли Российской Федерации не ранее чем за 24 месяца, но не позднее чем за 5 месяцев до предполагаемой даты начала поставки мощности. На основании экспертного заключения по первому этапу проверки владельцу направляется в организацию уведомление о соответствии документов требованиям Порядка.

Документы по второму этапу проверки должны быть представлены в Минпромторг не позднее чем за 2 месяца до предполагаемой даты начала поставки мощности. После получения уведомления о соответствии документов требованиям Порядка владелец генерирующего объекта уведомляет Минпромторг и уполномоченную подведомственную организацию о начале монтажа оборудования с указанием предполагаемых сроков осмотра генерирующего объекта в месте его расположения с целью подтверждения его фактического наличия. Уведомление направляется не более двух раз в год в рамках одного проекта модернизации, реконструкции или строительства в течение 5 рабочих дней со дня начала монтажа любой из выбранных владельцем генерирующего объекта по собственному желанию единиц оборудования.

В целях проведения осмотра организация обеспечивает доступ к генерирующему объекту в месте его расположения. Осмотр проводится без демонтажа оборудования, в случае если оно смонтировано к моменту осмотра.

В течение 10 рабочих дней со дня подписания акта осмотра подписывается документ, содержащий результаты проверки наличия заключений о подтверждении производства промышленной продукции на территории РФ. Данный документ выдается для оборудования, эксплуатируемого по итогам реализации проектов модернизации, реконструкции или строительства генерирующих объектов тепловых электростанций. А также в течение 3 рабочих дней со дня его подписания он направляется владельцу генерирующего объекта, его копия — в Ассоциацию «Некоммерческое партнерство «Совет рынка по организации эффективной системы оптовой и розничной торговли электрической энергией и мощностью».

**Документ вступил в силу — 19.12.2023**

**Если у вас появились вопросы по работе системы, то вы можете обратиться к представителю «Техэксперт» в вашем регионе.**

## Вопрос-ответ



*Н.И. Рузанова*

### Вопрос:

Подскажите, пожалуйста, есть конкретные пункты, определяющие, что является оперативными переключениями? Будут ли относиться к оперативным переключениям действия в ИБП 0,4 кВ, мощностью до 1 МВт?

Если данные ИБП являются собственностью другого юр.лица (рассматривается работа командированного персонала), то чьей обязанностью являются данные переключения? Есть ли критерии того, в каких случаях при работе в электроустановках может не выдаваться наряд-допуск?

### Ответ:

ГОСТ Р 57114-2022 «Единая энергетическая система и изолированно работающие энергосистемы. Электроэнергетические системы. Оперативно-диспетчерское управление в электроэнергетике и оперативно-технологическое управление. Термины и определения» (утв. приказом Росстандарта от 29.12.2022 № 1683-ст) содержит следующие определения:

п. 165 переключения в электроустановках: Процесс, выполняемый в электроустановках с целью **изменения технологического режима работы и/или эксплуатационного состояния** линий электропередачи, оборудования, устройств и включающий в себя непосредственные или с использованием средств дистанционного управления **воздействия на органы управления коммутационных аппаратов**, заземляющих разъединителей, устройств регулирования режима работы оборудования, устройств релейной защиты

и автоматики, телемеханики, связи, сигнализации, блокировки, а также выдачу диспетчерским персоналом команд и/или разрешений на производство переключений или выдачу оперативным персоналом указаний на производство переключений и/или подтверждений возможности изменения технологического режима работы или эксплуатационного состояния, и контроль за правильностью их выполнения.

п. 166 объект переключений: Подстанция, распределительное устройство электростанции, переключательный пункт или энергопринимающая установка потребителя электрической энергии, **на оборудовании** и устройствах релейной защиты и автоматики которых производятся переключения.

п. 167 единичные переключения: Переключения, выполняемые одним коммутационным аппаратом (включая все его фазы), одним заземляющим разъединителем (включая все его фазы) или одним переключающим устройством, включая все требуемые проверочные операции.

п. 168 сложные переключения: Переключения в электроустановках, требующие выполнения в строгой последовательности операций с коммутационными аппаратами, заземляющими разъединителями, устройствами релейной защиты и автоматики, а также сложные переключения с устройствами релейной защиты и автоматики.

п. 174 операция (при производстве переключений): Действия по изменению положения одного коммутационного аппарата (при пофазном управлении — одной фазы), заземляющего разъединителя (при пофазном управлении — одной фазы), переключающего устройства релейной защиты и автоматики, изменению технологического режима работы одной единицы оборудования путем воздействия на **один** орган (ключ, кнопка и т.п.) управления, установке (снятию) одного переносного заземления, а также действия по проверке и осмотру и иные действия аналогичного характера.

Таким образом, воздействия на коммутационные аппараты, изменяющие режим работы ИБП относительно прилегающей сети, следует относить к переключениям.

Виды переключений определяются в соответствии с Правилами переключений в электроустановках (утв. приказом Минэнерго РФ от 13.09.2018 № 757, зарег. в Минюсте РФ 22.11.2018 № 52754, с изм. на 04.10.2022), которые устанавливают требования к разработке и утверждению инструкций по производству переключений в электроустановках, к персоналу, осуществляющему переключения в электроустановках, выдаче и выполнению команд (разрешений, подтверждений) на производство переключений, разработке и применению программ (типовых программ) и бланков (типовых бланков) переключений, организации, порядку и последовательности переключений в электроустановках.

Согласно п. 8\_2 указанных Правил «Потребитель электрической энергии, владеющий на праве собственности или ином законном основании объектами электросетевого хозяйства, должен разрабатывать и утверждать инструкции по производству переключений в электроустановках объектов электросетевого хозяйства, оборудование и устройства

которых находятся в технологическом управлении или ведении структурного подразделения потребителя, указанного в п. 4 Правил. Указанные инструкции должны разрабатываться в соответствии с требованиями Правил, с учетом требований инструкций по производству переключений в электроустановках всех ДЦ, в диспетчерском управлении или ведении которых находятся оборудование, устройства РЗА подстанций потребителя электрической энергии или отходящие от них ЛЭП, а также требований инструкций по производству переключений в электроустановках, утвержденных ЦУС, в технологическом управлении или ведении которого находятся оборудование, устройства РЗА подстанций потребителя электрической энергии или отходящие от них ЛЭП».

В соответствии с п. 12 Правил технической эксплуатации электроустановок потребителей электрической энергии (утв. приказом Минэнерго РФ от 12.08.2022 № 811, зарег. в Минюсте РФ 07.10.2022, рег. № 70433, ПТЭЭПЭЭ) «Потребителем должны быть определены работники: а) имеющие право выполнения переключений в электроустановках, ведения оперативных переговоров; ...»;

Согласно п. 17 ПТЭЭПЭЭ «Переключения в электроустановках должны осуществляться потребителем в соответствии с Правилами переключений в электроустановках, утвержденными приказом Минэнерго России от 13 сентября 2018 года № 757, с учетом требований настоящего пункта Правил.

Переключения в электроустановках объектов электросетевого хозяйства классом напряжения **0,4 кВ и ниже**, присоединенных к электрическим сетям на уровне напряжения 0,4 кВ, **допускается** выполнять единолично работнику из числа оперативного (оперативно-ремонтного) персонала, **обслуживающего эти электроустановки**».

Согласно п. 33 ПТЭЭПЭЭ «Для организации и осуществления эксплуатации электроустановок потребителем должны быть разработаны и утверждены производственные инструкции по эксплуатации электроустановок, организации и осуществлению оперативно-технологического управления, в том числе по вопросам производства переключений в электроустановках, ведения оперативных переговоров, предотвращения развития и ликвидации нарушений нормального режима в электроустановках».

В соответствии с Правилами по охране труда при эксплуатации электроустановок (утв. приказом Минтруда РФ от 15.12.2020 № 903н, зарег. в Минюсте РФ 30.12.2020, рег. № 61957, с изм. на 29.04.2022, ПОТЭЭ):

п. 46.3: «Командирующая организация в сопроводительном письме должна указать цель командировки, а также работников, которым могут предоставляться права выдачи нарядов-допусков и распоряжений, права назначаться ответственными руководителями, производителями работ, членами бригады, а также работников, имеющих право проведения специальных работ, и подтвердить группы этих работников».

п. 46.5: «Предоставление командированному персоналу привлекаемой организации права работы в действующих электроустановках в качестве выдающих наряды-допуски и распоряжения, ответственных руководителей и производителей работ, допускающих на ВЛ в соответствии с пунктом 5.13 Правил, членов бригады разрешается оформить руководителем организации (обособленного подразделения) — владельцем электроустановки резолюцией на письме командирующей организации или ОРД организации (обособленного подразделения).

В случае, если электроустановки организации постоянно по договору оказания услуг обслуживаются командированным персоналом привлекаемой организации, допускается предоставлять их работникам **права оперативного** и оперативно-ремонтного персонала после прохождения необходимых этапов подготовки и проверки знаний в комиссии по месту постоянной работы с предоставлением необходимых прав работы в действующих электроустановках и назначением ответственных лиц согласно главе V Правил. При этом перечень электроустановок, в которых предоставляются данные права, перечень ответственных лиц с предоставлением соответствующих прав должны быть оформлены ОРД организации (обособленного подразделения) — владельца электроустановки».

п. 46.7: «Командирующая организация является ответственной за соответствие присвоенных командированному персоналу групп и прав, предоставляемых ему в соответствии с пунктом 46.3 Правил, а также за соблюдение им Правил».

п. 46.8: «Организация, в электроустановках которой производятся работы командированным персоналом, является ответственной за выполнение предусмотренных мер безопасности выполнения работ в электроустановках, обеспечивающих защиту работников от поражения электрическим током рабочего и наведенного напряжения электроустановки, и допуск к работам».

п. 46.10: «Командированным персоналом работы проводятся в действующих электроустановках по **нарядам-допускам** и **распоряжениям**, а в случае если командированному персоналу предоставляются права оперативно-ремонтного персонала, работы могут проводиться и в порядке текущей эксплуатации в соответствии с главой VIII Правил».

п. 5.1: «Организационными мероприятиями, обеспечивающими безопасность работ в электроустановках, являются:

оформление работ нарядом-допуском, распоряжением или перечнем работ, выполняемых в порядке текущей эксплуатации».

п. 7.1: «Работы в электроустановках могут проводиться по распоряжению, являющемуся письменным заданием на производство работы, определяющим ее содержание, место, время, меры безопасности (если они требуются) и работников, которым поручено ее выполнение, с указанием их групп по электробезопасности (далее — распоряжение). Распоряжение имеет разовый характер, срок его действия определяется продолжительностью рабочего дня или смены исполнителей».

п. 8.1: «Небольшие по объему ремонтные работы и работы по техническому обслуживанию, выполняемые в течение рабочей смены и разрешенные к производству в порядке текущей эксплуатации, должны содержаться в перечне работ. Перечень работ подписывается техническим руководителем или работником из числа административно-технического персонала (руководящих работников и специалистов), на которого возложены обязанности по организации безопасного проведения всех видов работ в электроустановках, в том числе оперативного и (или) технического обслуживания, ремонта, наладки, испытаний, в соответствии с действующими правилами и нормативно-техническими документами (далее — ответственный за электрохозяйство) и утверждается руководителем организации или руководителем обособленного подразделения».

Таким образом, если в отношении обслуживания ИБП нет договора оказания услуг, работы на ИБП командированного персонала проводятся по нарядам-допускам и распоряжениям. Если ИБП напряжением 0,4 кВ эксплуатируется командированным персоналом по договору оказания услуг по обслуживанию, этому командированному персоналу предоставлены права оперативно-ремонтного персонала, допускается выполнять переключения единолично работнику, которому предоставлено право выполнения переключений в электроустановках.

© АО «Кодекс», 2023

*Исключительные авторские и смежные права принадлежат АО «Кодекс».*

*Политика конфиденциальности персональных данных*