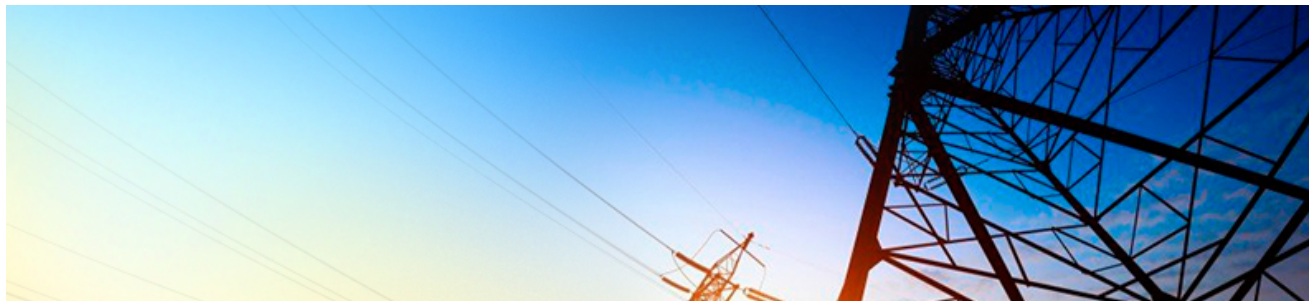


12.03.2019

Зарядись!



**Специализированное издание для профессионалов
энергетической отрасли**

Вступили в силу Методические указания по устойчивости энергосистем

Утверждены требования к обеспечению надежности электроэнергетических систем, надежности и безопасности объектов электроэнергетики и энергопринимающих установок «Методические указания по устойчивости энергосистем» (Приказ Минэнерго России от 03.08.2018 N 630).

Методическими указаниями установлены требования:

- к устойчивости Единой энергетической системы России и технологически изолированных территориальных электроэнергетических систем;
- к параметрам электроэнергетического режима и их значениям, обеспечивающим выполнение требований к устойчивости электроэнергетических систем;
- составу нормативных возмущений, подлежащих учету при определении устойчивости электроэнергетической системы;

а также требования к определению максимально допустимых и аварийно допустимых перетоков активной мощности в контролируемых сечениях (допустимой нагрузки электростанций).

Методические указания распространяются на Единую энергетическую систему России, входящие в нее объединенные и территориальные энергосистемы, технологически изолированные территориальные электроэнергетические системы, а также объекты электроэнергетики и (или) энергопринимающие установки, которые функционируют (будут функционировать) в составе электроэнергетической системы.

Дата вступления в силу — 02.03.2019

Утвержденные методические указания доступны по ссылке



[Методические указания по устойчивости энергосистем](#)

Полный текст обновленных Правил по охране труда при эксплуатации тепловых и электроустановок доступен в системах «Техэксперт» для специалистов энергетической отрасли: «Энергетика. Премиум», «Электроэнергетика» и «Теплоэнергетика».

А знаете ли вы?

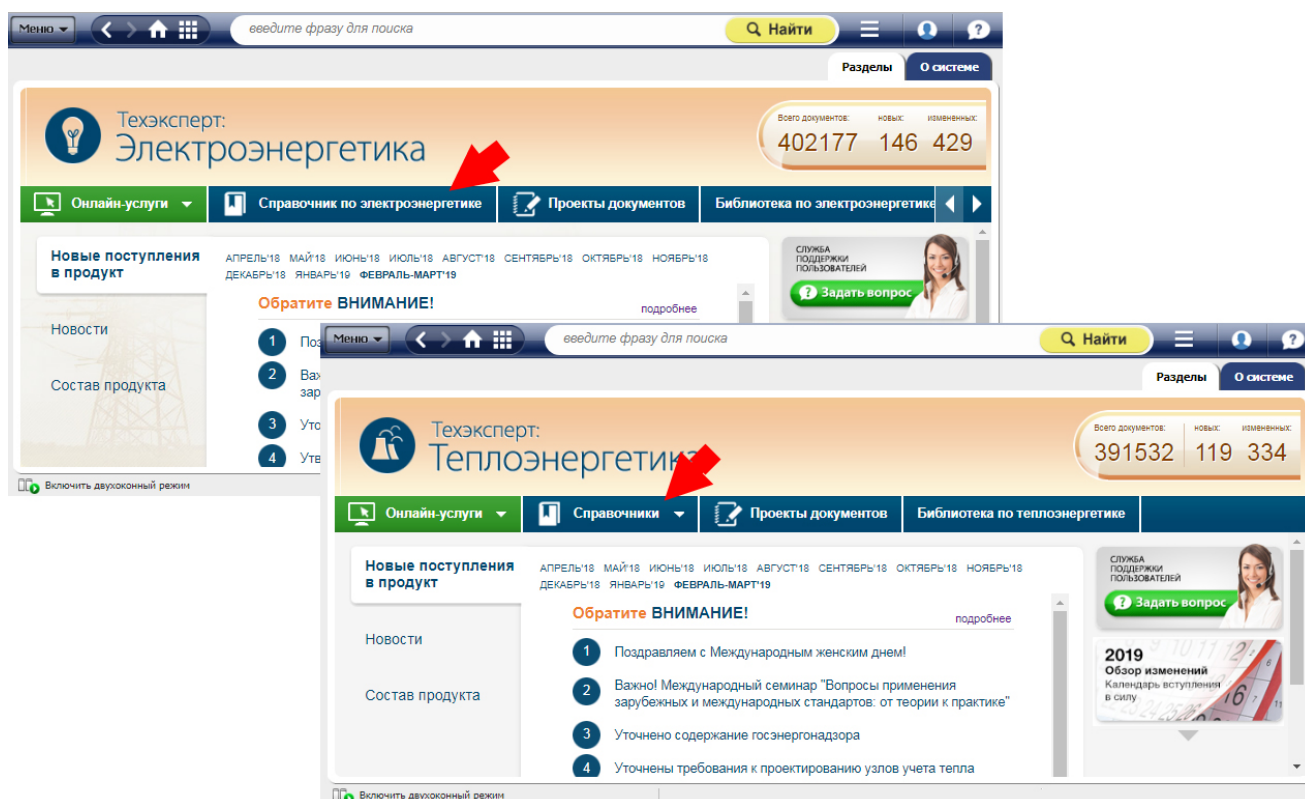
Порядок начисления платы за отопление в МКД

Опубликовано постановление Правительства РФ «О внесении изменений в Правила предоставления коммунальных услуг собственникам и пользователям помещений в многоквартирных домах и жилых домов». Уточнены положения Правил предоставления коммунальных услуг собственникам и пользователям помещений в многоквартирных домах и жилых домов.

При расчете платы за отопление в МКД теперь не учитывается общая площадь помещений, перешедших на индивидуальное отопление с соблюдением требований законодательства РФ, действующих на момент переустройства. До принятия постановления Правительства РФ от 23.02.2019 N 184 это было предусмотрено только для случаев, если переход на индивидуальное отопление учтен в схеме теплоснабжения, утвержденной в соответствии с Федеральным законом «О теплоснабжении» от 27.07.2010 N 190-ФЗ.

Таким образом, управляющим организациям для начисления платы за отопление в жилых и нежилых помещениях, которые переведены на индивидуальное отопление, нет необходимости требовать у собственников помещений документы, подтверждающие включение изменений в схему теплоснабжения. В таком случае достаточно документов, подтверждающих соблюдение процедуры переустройства помещения в соответствии со ст.28 Жилищного кодекса РФ.

Подробная и разъясняющая информация представлена в тематическом справочном материале «Начисление платы за тепловую энергию в многоквартирном доме» в системах «Техэксперт» по энергетике. Больше актуальных справок и разъяснений вы найдете в справочниках по электроэнергетике и теплоэнергетике.

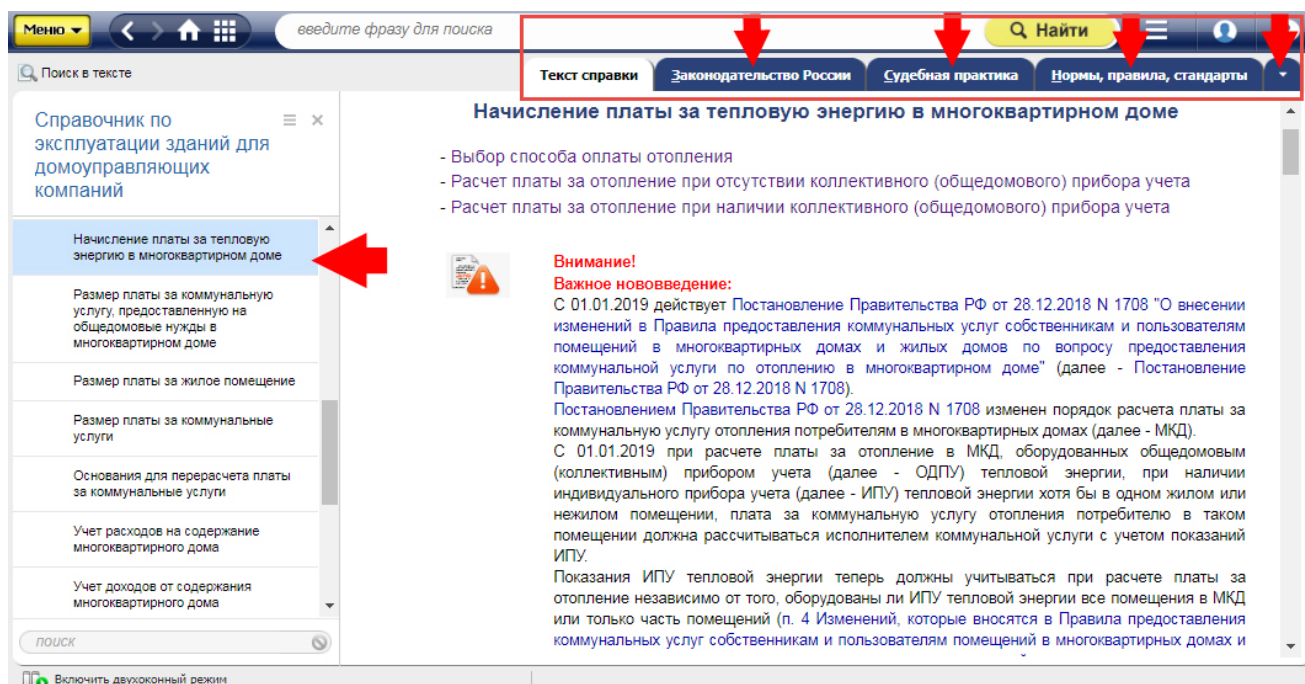


В «Справочнике по электроэнергетике» рассматриваются организационная структура отрасли, вопросы взаимодействия с органами надзора и контроля в области электроэнергетики, требования к эксплуатации оборудования и др.

В «Справочнике по теплоэнергетике» рассматриваются правовые, технические и организационные вопросы выработки, транспортировки, потребления и учета тепловой энергии, требования к проектированию, монтажу и безопасной эксплуатации тепловых установок и сетей, вопросы присоединения потребителей к тепловым сетям, а также вопросы осуществления государственного контроля и надзора за организациями, осуществляющими деятельность в области теплоэнергетики.

Справочник ориентирован на специалистов, занимающихся вопросами проектирования, монтажа, эксплуатации и контроля тепловых установок и сетей, а также вопросами передачи и использования тепловой энергии.

Информация в справочниках по электро- и теплоэнергетике создана на основе действующих нормативных правовых и технических документов в сфере энергетики, строительства, охраны труда, промышленной безопасности и стандартизации, регламентирующих деятельность в области электро- и теплоэнергетики.



Документы и дополнительные материалы, относящиеся к справочной информации, представлены в соответствующих ярлыках:

- Законодательство России (ярлык содержит нормативные правовые акты, регулирующие вопросы, рассматриваемые в справочной информации).
- Нормы, правила, стандарты (ярлык содержит нормативно-технические документы, на которые ссылаются справки).
- Консультации, комментарии (ярлык содержит аналитические материалы, научно-техническую информацию, комментарии и консультации по вопросам теплоэнергетики).
- Образцы и формы документов (ярлык содержит образцы и формы документов, которые утверждены нормативными правовыми и техническими актами. Такие образцы и формы оперативно заполняются в электронном виде и легко переносятся на бумажный носитель).

Таким образом, в справочниках содержатся ответы на вопросы, с которыми вы как специалист сталкиваетесь ежедневно. Эти и многие другие темы максимально полно раскрыты в справочниках, даны пошаговые алгоритмы и инструкции. Все справочные материалы подкреплены ссылками на нормативные документы, нужными образцами и формами, комментариями и консультациями экспертов. Узнайте все по нужной теме за пару кликов!

Вопрос-ответ



Мурашов А.О.

Вопрос:

Согласно п. 1.2.1 Правил технической эксплуатации электроустановок потребителей допускается проводить эксплуатацию электроустановок по договору со специализированной организацией. Просим дать определение специализированной организации, имеющей право проводить эксплуатацию электроустановок по договору? Какие к ним требования?

Ответ:

В соответствии с п. 1.2.1 Правил технической эксплуатации электроустановок потребителей (ПТЭЭП), утвержденных Приказом Минэнерго России от 13.01.2003 № 6, зарегистрированным в Минюсте России 22.01.2003 № 4145 «Эксплуатацию электроустановок Потребителей должен осуществлять подготовленный электротехнический персонал. В зависимости от объема и сложности работ по эксплуатации электроустановок у Потребителей создается энергослужба, укомплектованная соответствующим по квалификации электротехническим персоналом. **Допускается проводить эксплуатацию электроустановок по договору со специализированной организацией».**

Таким образом, организация — потребитель электрической энергии вправе организовать эксплуатацию своих электроустановок, заключив соответствующий договор со сторонней специализированной организацией.

Под специализированной, в указанном контексте, следует понимать организацию, имеющую штат прошедших соответствующее обучение и проверку знаний специалистов, необходимое количество оборудования и техники и опыт выполнения работ по эксплуатации электроустановок потребителей.

Согласно действующему законодательству в настоящее время лицензия на оказание услуг по эксплуатации электроустановок не требуется, допуск саморегулируемой организации на выполнение работ по эксплуатации электроустановок не требуется.

В соответствии с п. 1.1 Правил по охране труда при эксплуатации электроустановок (ПОТЭЭ), утвержденных Приказом Министерства труда и социальной защиты РФ от 24.07.2013 № 328н, зарегистрированным в Минюсте РФ 12.12.2013, регистрационный № 30593 «Правила по охране труда при эксплуатации электроустановок (далее — Правила) распространяются на работников из числа электротехнического, электротехнологического и неэлектротехнического персонала, а также на работодателей (физических и юридических лиц, независимо от форм собственности и организационно-правовых форм), занятых техническим обслуживанием электроустановок, проводящих в них оперативные переключения, организующих и выполняющих строительные, монтажные, наладочные, ремонтные работы, испытания и измерения».

Согласно п. 1.2 ПОТЭЭ «Обязанности по обеспечению безопасных условий и охраны труда возлагаются на работодателя».

В соответствии с п. 46.1 ПОТЭЭ «К командированному персоналу относятся работники организаций, направляемые для выполнения работ в действующих, строящихся, технически перевооружаемых, реконструируемых электроустановках, не состоящие в штате организаций — владельцев электроустановки».

Таким образом, обязанности по обеспечению охраны труда персонала организации, ведущих эксплуатацию электроустановок потребителя по договору, возлагаются на руководство эксплуатирующей организации. Персонал эксплуатирующей организации обязан выполнять требования ПОТЭЭ в полном объеме. Первичный допуск для работ в электроустановках потребителя персонала эксплуатирующей организации должен быть организован в соответствии с требованиями главы XLVI ПОТЭЭ «Охрана труда при организации работ командированного персонала».

© АО «Кодекс», 2022

Исключительные авторские и смежные права принадлежат АО «Кодекс».

Политика конфиденциальности персональных данных